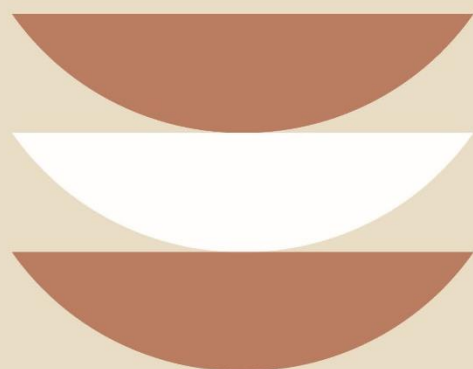


國立勤益科技大學 111學年度 第一學期



# 期中 導師會議

**111/11/2**  
13:00 ~ 15:10pm



圖書資訊館  
六樓國際會議廳

學務處 諮商輔導組

# 國立勤益科技大學 111 學年度第 1 學期 期中導師會議

## 手冊目錄

一、手冊目錄	1
二、導師會議實施計畫	2
三、校長致詞	3
四、專題演講「從案例談教師防治暨處理性平事件應有之知能」與講師介紹	4
五、附錄	
(一) 111-1 諮商輔導組活動一覽海報	6
(二) 110-2 班級職涯測驗 (UCAN) 分析報告	7
(三) 懷孕學生輔導與協助宣傳海報	13
(四) 借用班會教室場地	13
(五) 國立勤益科技大學獎助學金方案	14

# 國立勤益科技大學 111 學年度第 1 學期 期中導師會議實施計畫(草案)

壹、目的：藉由講師分享實務案例，提升導師性別平等之知能，從而認知教育人員相關法律及責任，進而協助輔導引導學生、建立友善校園環境。

貳、主辦單位：學生事務處諮商輔導組

參、協辦單位：進修部

肆、活動日期：111 年 11 月 2 日（星期三）13:00~15:10

伍、活動地點：圖書資訊館六樓國際會議廳

陸、參加對象：全體導師及學生事務相關人員，合計約 260 人。

柒、講師：鍾宛蓉律師(鍾宛蓉律師事務所主持律師)

捌、日程表：

時間	內容	主持人/主講人
13：00-13：20	設備測試及報到	潘學務長吉祥 (學生事務處) 張主任蕤英 (進修部) 黃組長書祥 (諮商輔導組)
13：20-13：30	校長致詞	陳文淵校長
13：30-15：00	專題演講	鍾宛蓉律師 (鍾宛蓉律師事務所主持律師)
15：00-15：10	各單位行政報告	各單位代表

# 校長致詞

## 專題演講

# 「從案例談教師防治 暨處理性平事件應有之知能」

## 專題講師介紹：鍾宛蓉講師

### 【現任】

鍾宛蓉律師事務所主持律師

### 【學歷】

文化大學法律學碩士

輔仁大學法律系學士

### 【經歷】

民間司法改革基金會工作委員

現代婦女基金會受暴婦女訴訟扶助律師

法律扶助基金會扶助律師

新北市校園性平事件調查人才資料庫人員

教育部校園性侵害或性騷擾事件調查專業素養人才庫人員

### 【專長】

投入校園性侵害、性騷擾、性霸凌事件的調查及防治工作、參與相關法制擬訂及修訂計畫、對於調查處理校園性平事件(性侵害、性騷擾事、性霸凌、違反專業倫理情愛關係)具有豐富實務經驗。專攻性別平等教育法、性別工作平等法、性騷擾防治法之執業律師，長期擔任全國各地校園性平事件調查人員培訓課程之講座。

### 主題輔導系列活動

9/27~9/28  
精彩活動別錯過  
更多消息



NCUTCOS

### 電影欣賞

《靈魂急轉彎》  
10/13(四)  
17:30-20:30

《父親》  
10/18(二)  
17:30-20:30

### 成長團體

《集合啦!人類森友會》  
人際成長團體  
10/25-12/20  
每周二18:00-20:00

《暗濤洶湧，樂與望憂》  
情緒調適團體  
10/26-12/21  
每周三18:00-20:00

### 2022 臺灣國際女性影展

《我的AI戀人》 12/05 (一)  
《講話沒有在聽》 19:50-21:20

《不存在的歌聲》 12/21 (三)  
《第三次乳頭大戰》 13:10-15:00

### 輔導股長講座

特殊教育宣導  
10/5 (三) 13:10-15:00  
如何與特殊教育學生相處  
11/16 (三) 13:10-15:00  
時間管理與原子習慣  
12/7 (三) 13:10-15:00

# 你存在

比你想的閣較價值

Your existence is more valuable than you imaged.

### 團體心理測驗與活動

人際維基桌遊	10/14(五)	18:00-21:00	:	大學生讀書策略量表	10/27(四)	18:00-20:00
塔羅與親密關係探索	11/21(一)	19:00-21:00	:	賴氏人格測驗	12/12(一)	18:00-20:00

111-1學期 學務處 諮商輔導組

## 附錄(二) 110-2 班級職涯測驗 (UCAN) 分析報告

### 壹、前言

本校諮商輔導組為引導學生了解生涯與職涯探索與規劃的重要性，藉由認識自己、了解職業環境及自己的專業能力，良好適應工作環境，讓自己的專業能力有所發揮。推動全校**四技日間部二年級學生**（不含特殊專班）進行職涯班級輔導測驗，促進學生建構認識自我與生涯規劃的動機；透過教育部 UCAN 平台的功能引導學生進行興趣探索診斷、發覺共通職能的強弱程度，期許學生在校期間透過主題式班級輔導的外在刺激，充實自我生涯的發展動能。

### 貳、施測概況

本中心於 111 年 03 月 03 日至 111 年 04 月 28 日期間已完成 33 場的班級輔導，本年度整體施測率達 79.76%。

實際上線完成職業興趣診斷項目共 1,255 人次、共通職能評估項目為 1,214 人次，共計有 2,469 學生人次至 UCAN 平台完成職涯診斷；整體學生參加班級輔導之滿意度達 98%。

### 參、施測結果

#### 一、各學院「職業興趣」診斷結果：

依據本校日間部學生經過平台測驗診斷結果得知，本校各學院二年級學生前五順位之興趣診斷如表 1，興趣探索高分之類型與就讀院系之相關性尚屬一致，其中，本屆二年級學生前三項最高的職業興趣類型分別是：「**建築營造**」(2.25)、「**教育與訓練**」(2.14)、「**休閒與觀光旅遊**」(2.13)。

但整體二年級學生職業興趣類型診斷分數平均未超過 2.5，顯示大部分二年級同學仍屬職涯探索階段，職涯探索將隨修課內涵、打工經驗、社團經驗、實習工作等生活經驗增加時，職業興趣類型愛好強弱也將會有更多認識與變化。而診斷分數項次相較偏低之學院系所，也可能顯示該系學生目前對於外在多元事物或活動之經驗、工作世界之認識、系所與就業相關性途徑之認識與接觸較少，因此對於職涯相關資訊、知識與自我了解有所侷限，故作答分數結果偏低。



有鑑於此，增加職業興趣定向之建議如下：

1. 鼓勵本校學生多接觸不同跨科系、跨領域之資訊與課餘活動，透過參與不同屬性課程、體驗式學習累積生活體驗，發覺自身興趣。
2. 師長主動提供學生認識院系和興趣職業分數較高之類型相關聯的職業介紹、就業與專業能力培養之課程或途徑。
3. 適時於課程中融入引導學生思考生涯與就業相關議題，提供資料讓學生蒐集工作世界、產業資訊等內容，刺激生涯規畫之深度與廣度。

表 1：各學院職業興趣類型探索結果一覽表

前五順位 院別	第一順位	第二順位	第三順位	第四順位	第五順位
工程學院 (344 人)	建築營造 (2.25)	教育與訓練 (2.08)	醫療保健 (2.03)	休閒與觀光 旅遊(1.95)	製造(1.91)
電資學院 (379 人)	建築營造 (2.36)	資訊科技 (2.19)	科技、技 術、工程、 數學(2.11)	教育與訓練 (2.09)	醫療保健 (2.00)
管理學院 (423 人)	休閒與觀光 旅遊(2.27)	教育與訓練 (2.22)	個人及社會 服務(2.16)	建築營造 (2.11)	司法、法律 與公共安全 (2.06)
文創學院 (109 人)	建築營造 (2.38)	休閒與觀光 旅遊(2.34)	個人及社會 服務(2.28)	藝文與影音 傳播 (2.14)	教育與訓練 (2.11)

## 二、各學院「共通職能」自我評量診斷結果：

本屆共有 1214 人次完成八項共通職能自我評估診斷，對於職場共通能力的自我評量彙整結果得知，二年級學生自陳職能最弱的四種項次依序為：1. 持續學習(3.56)2.創新(3.58)3.溝通表達(3.62) 4.問題解決(3.71)。各學院的自我評量結果如表 2，但因平均數落於 3~4 分之間，表示二年級學生自陳跨領域的共通職能已有基礎水準，但尚需累積實務經驗與就業實力而進步，加強深化與自信心應可以勝任職場對共通能力之要求。因此，除了鼓勵學生參與不同體驗活動、打工之外，針對有興趣的產業進行短期實習或長期實習，均可落實職能與職場之間的銜接、

加強就業準備度；此外課程教師可針對較弱項的職場共通能力，透過多元課程教學方法引導學生學以增加成效。例如：個案討論法、合作教學法、實驗操作、腦力激盪與角色扮演教學、參與校內外專業競賽等。

表 2：各學院共通職能探索結果-弱項能力自我評量一覽表

弱項職能 院別	第一順位	第二順位	第三順位	第四順位	第五順位
工程學院 (338 人)	溝通表達 (3.53)	創新 (3.56)	持續學習 (3.59)	問題解決 (3.67)	資訊科技應用(3.73)
電資學院 (363 人)	創新 (3.53)	溝通表達 (3.54)	持續學習 (3.60)	問題解決 (3.69)	人際互動 (3.73)
管理學院 (408 人)	持續學習 (3.45)	創新 (3.56)	溝通表達 (3.65)	問題解決 (3.70)	資訊科技應用(3.79)
文創學院 (105 人)	持續學習 (3.65)	創新 (3.71)	溝通表達 (3.74)	問題解決 (3.77)	資訊科技應用(3.88)

### 三、工程學院各系診斷結果

以下表格陳列各學院不同系所職業興趣較高分之前五項，以及職場共通能力較弱項次之排序，依序為：工程學院、電資學院、管理學院以及文創學院。

(一) 工程學院各系「職業興趣」前五順位一覽表：三個系共同興趣的職業類型

項次分別是「建築營造」、「教育與訓練」、「休閒與觀光旅遊」。

職業興趣 系別	第一順位	第二順位	第三順位	第四順位	第五順位
機械系 (127 人)	建築營造 (2.21)	教育與訓練 (1.98)	製造 (1.92)	休閒與觀光 旅遊(1.89)	科學、技 術、工程、 數學(1.86)
化材系 (110 人)	醫療保健 (2.23)	建築營造 (2.12)	教育與訓練 (2.11)	休閒與光觀 旅遊(1.95)	製造(1.88)
冷凍系 (107 人)	建築營造 (2.42)	教育與訓練 (2.15)	醫療保健 (2.01)	休閒與光觀 旅遊(2.00)	司法、法律 與公共安全 (1.94)

(二) 工程學院各系「共通職能」-弱項能力自我評量一覽表：

弱項職能 系別	第一順位	第二順位	第三順位	第四順位	第五順位
機械系 (126 人)	溝通表達 (3.55)	創新 (3.55)	持續學習 (3.57)	問題解決 (3.62)	人際互動 (3.73)
化材系 (105 人)	溝通表達 (3.49)	創新 (3.56)	持續學習 (3.56)	問題解決 (3.69)	資訊科技應用 (3.75)
冷凍系 (107 人)	溝通表達 (3.56)	創新 (3.56)	持續學習 (3.65)	資訊科技應用 (3.67)	問題解決 (3.71)

#### 四、電資學院各系診斷結果

(一) 電資學院各系「職業興趣」前五順位一覽表：三個系共同興趣的職業類型分別為「建築營造」、「資訊科技」、「教育與訓練」、「科學、技術、工程、數學」。

前五順位 系別	第一順位	第二順位	第三順位	第四順位	第五順位
電機系 (132 人)	建築營造 (2.58)	科學、技術、工程、 數學(2.26)	教育與訓練 (2.23)	資訊科技 (2.19)	司法、法律與公共安全 (2.18)
電子系 (127 人)	建築營造 (2.20)	資訊科技 (2.09)	教育與訓練 (2.02)	科學、技術、工程、 數學(1.99)	醫療保健 (1.87)
資工系 (120 人)	建築營造 (2.28)	資訊科技 (2.28)	科學、技術、工程、 數學(2.07)	教育與訓練 (2.03)	醫療保健 (1.99)

(二) 學院各系「共通職能」-弱項能力自我評量一覽表：

弱項職能 系別	第一順位	第二順位	第三順位	第四順位	第五順位
電機系 (126 人)	創新 (3.63)	溝通表達 (3.65)	問題解決 (3.75)	持續學習 (3.76)	資訊科技應用 (3.84)
電子系 (126 人)	溝通表達 (3.52)	創新 (3.53)	持續學習 (3.58)	問題解決 (3.65)	人際互動 (3.70)
資工系 (111 人)	創新 (3.42)	溝通表達 (3.45)	持續學習 (3.45)	人際互動 (3.65)	問題解決 (3.66)

## 五、管理學院各系診斷結果

(一) 管理學院各系「職業興趣」前五順位一覽表：五個系共同興趣的職業類型是「教育與訓練」、「個人及社會服務」。

前五順位 系別	第一順位	第二順位	第三順位	第四順位	第五順位
工管系 (153 人)	教育與訓練 (2.33)	建築營造 (2.25)	休閒與觀光 旅遊(2.25)	個人及社會 服務(2.13)	司法、法律 與公共安全 (2.08)
資管系 (70 人)	建築營造 (2.09)	個人及社會 服務(2.00)	教育與訓練 (1.97)	資訊科技 (1.94)	企業經營管 理(1.90)
企管系 (83 人)	休閒與光觀 旅遊(2.63)	個人及社會 服務(2.52)	教育與訓練 (2.48)	司法、法律 與公共安全 (2.43)	金融財務/ 企業經營管 理(2.24)
流管系 (78 人)	休閒與光觀 旅遊(2.15)	個人及社會 服務(2.05)	教育與訓練 (2.04)	建築營造 (2.01)	司法、法律 與公共安全 (2.00)
休閒系 (39 人)	休閒與光觀 旅遊(2.48)	教育與訓練 (2.28)	個人及社會 服務(2.12)	司法、法律 與公共安全 (2.03)	建築營造 (1.96)

(二) 管理學院各系「共通職能」-弱項能力自我評量一覽表：

弱項職能 系別	第一順位	第二順位	第三順位	第四順位	第五順位
工管系 (146 人)	持續學習 (3.54)	創新 (3.56)	問題解決 (3.64)	溝通表達 (3.65)	資訊科技應 用(3.74)
資管系 (69 人)	持續學習 (3.30)	創新 (3.50)	溝通表達 (3.51)	人際互動 (3.60)	問題解決 (3.65)
企管系 (82 人)	持續學習 (3.45)	創新 (3.53)	溝通表達 (3.72)	問題解決 (3.80)	資訊科技應 用(3.84)
流管系 (73 人)	創新 (3.48)	持續學習 (3.49)	問題解決 (3.63)	溝通表達 (3.67)	資訊科技應 用(3.69)
休閒系 (38 人)	持續學習 (3.47)	溝通表達 (3.68)	創新 (3.71)	問題解決 (3.80)	資訊科技應 用(3.83)

## 六、文創學院各系診斷結果

(一) 各系「職業興趣」前五順位一覽表：三個系共同興趣的職業類型是「休閒與觀光旅遊」、「個人及社會服務」、「建築營造」。

前五順位 系別	第一順位	第二順位	第三順位	第四順位	第五順位
文創系 (38 人)	藝文與影音 傳播(2.58)	休閒與觀光 旅遊(2.50)	建築營造 (2.44)	個人及社會 服務(2.38)	教育與訓練 (2.36)
英文系 (36 人)	休閒與觀光 旅遊(2.40)	個人及社會 服務(2.38)	建築營造 (2.08)	司法、法律 與公共安全 (2.05)	醫療保健 (2.00)
景觀系 (35 人)	建築營造 (2.62)	休閒與觀光 旅遊(2.11)	個人及社會 服務(2.08)	藝文與影音 傳播(2.06)	教育與訓練 (2.00)

(二) 文創學院各系「共通職能」-弱項能力自我評量一覽表：

弱項職能 系別	第一順位	第二順位	第三順位	第四順位	第五順位
文創系 (38 人)	創新 (3.55)	持續學習 (3.61)	溝通表達 (3.62)	問題解決 (3.69)	資訊科技應 用(3.86)
英文系 (34 人)	持續學習 (3.63)	問題解決 (3.76)	創新 (3.75)	資訊科技應 用 (3.82)	溝通表達 (3.92)
景觀系 (33 人)	溝通表達 (3.68)	持續學習 (3.71)	創新 (3.83)	問題解決 (3.86)	人際互動 (3.93)

附錄(三) 懷孕學生輔導與協助宣傳海報

# 我懷孕了，該怎麼辦？



**校內資源**

學務處生輔組 <b>請假彈性</b>	衛保組 <b>孕程照護</b>	諮輔組 <b>輔導協助</b>	校內諮詢專線 04-23921932 孕產婦關懷諮詢專線 0800-870870
教務處註冊組 <b>學籍保留</b>	課務組 <b>休業年限</b>	總務處營繕組 <b>硬體設施</b>	事務組 <b>友善環境</b>

**校外資源**

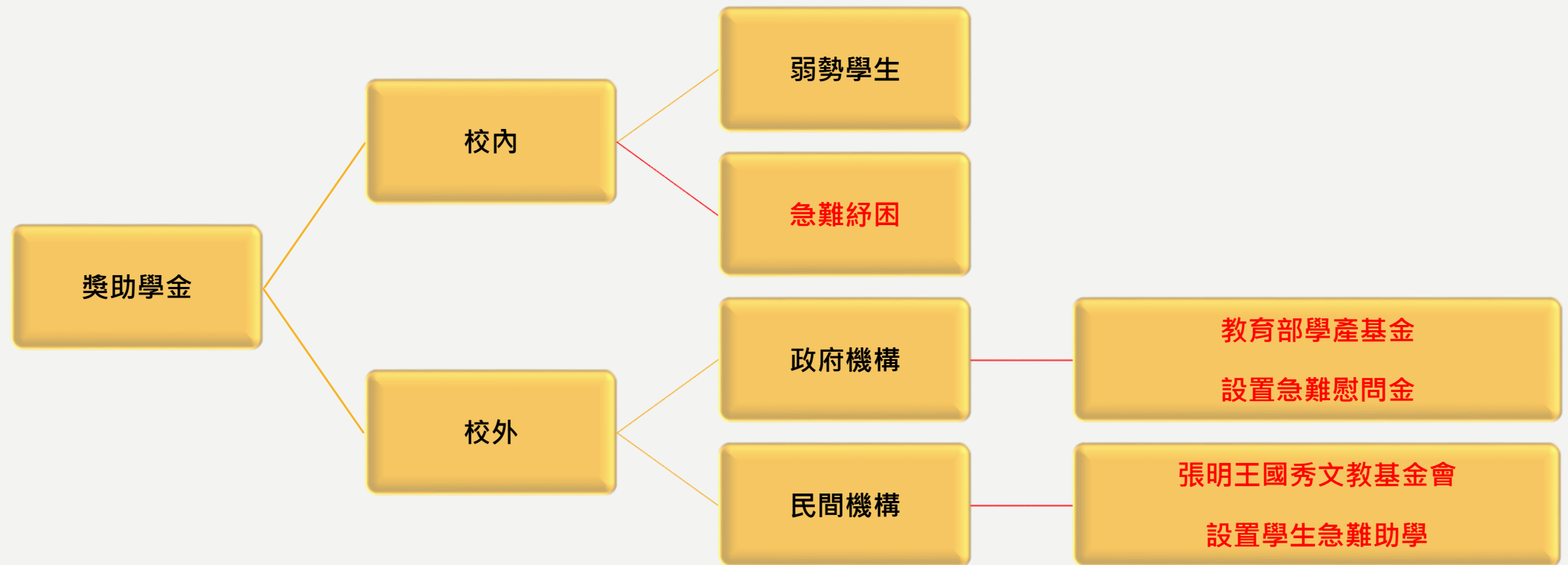
 衛生福利e寶箱	 育兒親職網	 托育媒合平臺	 兒童及少年收養資訊中心
---	---	--	---

勤益科大 學務處諮輔組

附錄(四) 借用班會教室場地

若導師有開班會需求，  
請至  
「國秀樓教室借用系統」  
借用班會場地

# 國立勤益科技大學獎助學金方案



# 獎助學金 - 校內



國立勤益科技大學

人工智慧應用工程系

感謝您參與人工智慧應用工程系成立媒體發布會，慧穩科技林聯生總經理(左一)、承信科技高樹榮董事長(左二)、彰師附工石文傑校長(左三)、本校陳文淵校長(左四)、中華民國資訊科學協會沈柏廷理事長(左五)、台灣雲端網路產業協會劉瑞隆副理事長(右三)、臺灣人工智慧協會林政政執行長(右二)、人工智慧應用工程系王圳木主任(右一)



學生事務

校友服務



媒體報導-2022亞洲最佳大學排名出爐 勤益科大再上層樓 名列國立科大第4名



媒體報導-2022年全國技專校院學生實務專題製作競賽得獎揭曉 (本校學生團隊獲「電機群」第一名)



111學年度 備審資料準備指引

國立勤益科技大學

THE WORLD UNIVERSITY RANKINGS

GreenMetric World University Rankings

QS WORLD UNIVERSITY RANKINGS

英國泰晤士高等教育全球最佳年輕大學排名第401+

英國泰晤士高等教育亞洲地區最佳大學排名第401+

英國泰晤士高等教育全球新興經濟體大學排名第401-500

QS亞太地區最佳大學排名第451-500

英國泰晤士高等教育世界大學影響力排名第601-800

英國泰晤士高等教育全球工程領域排名第801-1000

英國泰晤士高等教育全球最佳大學排名第1201+

世界綠能大學排名第全球68

THE & QS 世界大學排名



# 獎助學金



感謝您參與人工智慧應用工程系成立媒體發布會。慧穩科技林取總經理(左一)、承興科技高樹榮董事長(左二)、彰師附工石文傑校長(左三)、本校陳文淵校長(左四)、中華民國資訊技術協會沈柏廷理事長(左五)、台灣雲端軟體網產業協會劉瑞隆副理事長(右三)、臺灣人工智慧協會林俊政執行長(右二)、人工智慧應用工程系王圳木主任(右一)

關於勤益

院系簡介

研究與產學

招生訊息

學生事務

校友服務



媒體報導-2022亞洲最佳大學排名出爐 勤益科大再上層樓 名列國立科大第4名



媒體報導-2022年全國技專校院學生實務專題製作競賽得獎揭曉 (本校學生團隊獲「電機群」第一名)



111學年度 備審資料準備指引

國立勤益科技大學

英國泰晤士高等教育全球最佳年輕大學排名401+  
英國泰晤士高等教育亞洲地區最佳大學排名401+  
英國泰晤士高等教育全球新興經濟體大學排名401-500  
QS亞太地區最佳大學排名451-500  
英國泰晤士高等教育世界大學影響力排名601-800  
英國泰晤士高等教育全球工程領域排名801-1000  
英國泰晤士高等教育全球最佳大學排名1201+  
世界綠能大學排名全球68

THE & QS 世界大學排名

# 獎助學金



新鮮人服務網 | 註冊須知

## 學生資訊

- 學雜費專區
- 第 e 學雜費入口網
- 就學貸款資訊
- 遺失物品招領
- 諮商輔導中心
- 衛生保健
- 學生兵役
- 獎學金申請資訊
- 大專弱勢助學計畫
- 學雜費減免
- 學生宿舍專區

## 網路資源

- 新鮮人服務網
- 服務學習平台(54H)
- 勞作與社會服務學習網
- 職涯導航網
- 就業博覽會網站
- 租屋訊息
- 校內工讀機會
- 勤益語言學習網
- 勤益FTP站

## 認識勤益

- 勤益簡史
- 勤益新聞
- 勤益簡介短片
- 如何到勤益
- 行事曆
- 意見反映系統

## 資訊系統

- 單簽e化平台
- 國秀樓教室借用系統
- 學生篇
- 數位學習平台
- 學生網路郵局(Webmail)
- 學生線上請假  
(學生請假系統說明)
- 獎助學金資訊系統
- 學生兼任助理申請系統
- 微學分學習系統
- 證照管理系統
- 勤益部落格
- 累積型多元實習方案時數管理平台
- 資訊能力線上測驗&練習系統
- 線上教學反應意見調查系統
- 外語成績進步獎勵系統

## 學生活動

- 學生社團
- 票選活動
- 競賽活動
- 學生會
- 學生議會

## 學生獎懲

- 學生申訴
- 獎章、獎狀頒授準則
- 學務處章則辦法
- 學生獎懲規定

## 各類申請

- 獎助學金
- 各類表單
- 身心障礙學生體育課申請
- 體育績優生獎助學金申請
- 學務
- 教務

## 其他

- 畢業生離校問卷系統
- 校園地圖
- 招生訊息
- 智慧財產權宣導專區

# 獎助學金



新鮮人服務網 | 註冊須知

## 學生資訊

- 學雜費專區
- 第 e 學雜費入口網
- 就學貸款資訊
- 遺失物品招領
- 諮商輔導中心
- 衛生保健
- 學生兵役
- 獎學金申請資訊
- 大專弱勢助學計畫
- 學雜費減免
- 學生宿舍專區

## 網路資源

- 新鮮人服務網
- 服務學習平台(S4H)
- 勞作與社會服務學習網
- 職涯導航網
- 就業博覽會網站
- 租屋訊息
- 校內工讀機會
- 勤益語言學習網
- 勤益FTP站

## 認識勤益

- 勤益簡史
- 勤益新聞
- 勤益簡介短片
- 如何到勤益
- 行事曆
- 意見反映系統

## 資訊系統

- 單簽e化平台
- 國秀樓教室借用系統
- 學生篇
- 數位學習平台
- 學生網路郵局(Webmail)
- 學生線上請假  
(學生請假系統說明)
- 獎助學金資訊系統
- 學生兼任助理申請系統
- 微學分學習系統
- 證照管理系統
- 勤益部落格
- 累積型多元實習方案時數管理平台
- 資訊能力線上測驗&練習系統
- 線上教學反應意見調查系統
- 外語成績進步獎勵系統

## 學生活動

- 學生社團
- 票選活動
- 競賽活動
- 學生會
- 學生議會

## 學生獎懲

- 學生申訴
- 獎章、獎狀頒發準則
- 學務處章則辦法
- 學生獎懲規定

## 各類申請

- 獎助學金
- 各類表單
- 身心障礙學生體育課申請
- 體育績優生獎助學金申請
- 學務

## 其他

- 畢業生離校問卷系統
- 校園地圖
- 招生訊息
- 智慧財產權宣導專區

快速搜尋：

登入

## 教務處

入學成績優異獎學金

學優獎勵學金

經濟不利學生學習獎勵機制

## 學生事務處

弱勢學生入學補助

教育部學產基金設置低收入戶學生助學金

教育部學產基金設置急難關門金

原住民委員會大專校院獎助學金

學雜費減免

就學貸款

大專校院弱勢學生助學計畫

生活助學金

清寒學生獎助學金

緊急紓困助學金

安定就學紓困金

生活學習助學生

僑生清寒學生獎助學金

原住民學生獎助學金

特殊教育學生獎補助學金

優秀青年獎學金

社團服務績優學生獎學金

國際志工服務獎學金

武紹林先生藝術獎學金

校外獎助學金

## 國際事務處

外籍學生入學獎助學金

香港及澳門學生入學獎學金

國際專班外籍學生入學助學金

外籍學生助學金設置要點

國際專班外籍學生助學金設置要點

推薦優秀外籍學生申請本校碩博士班獎勵獎

外籍學生就學獎助學金設置要點

## 研究發展處

學生參加學術與專業性競賽獎勵學金

學生出國參加國際性技藝能競賽補助金

學生取得技能證照獎勵金

學生參加競賽差旅費補助金

## 體育室

體育績優生獎助學金

## 教務處

入學成績優異獎學金

學優獎勵學金

經濟不利學生學習獎勵機制

## 學生事務處

弱勢學生入學補助

教育部學產基金設置低收入戶學生助學金

教育部學產基金設置急難慰問金

原住民委員會大專校院獎助學金

學雜費減免

就學貸款

大專校院弱勢學生助學計畫

生活助學金

清寒學生獎助學金

緊急紓困助學金

安定就學紓困金

生活學習助學生

僑生清寒學生獎助學金

原住民學生獎助學金

特殊教育學生獎補助學金

優秀青年獎學金

社團服務績優學生獎學金

國際志工服務獎學金

武紹林先生國術獎學金

校外獎助學金

## 國際事務處

外籍學生入學獎助學金

香港及澳門學生入學獎學金

國際專班外籍學生入學助學金

外籍學生助學金設置要點

國際專班外籍學生助學金設置要點

推薦優秀外籍學生申請本校碩博士班獎勵要點

外籍學生就學獎助學金設置要點

## 研究發展處

學生參加學術與專業性競賽獎勵學金

學生出國參加國際性技藝能競賽補助金

學生取得技能證照獎勵金

學生參加競賽差旅費補助金

## 體育室

體育績優生獎助學金

## 教務處

入學成績優異獎學金

學優獎勵學金

經濟不利學生學習獎勵機制

## 學生事務處

弱勢學生入學補助

教育部學產基金設置低收入戶學生助學金

教育部學產基金設置急難慰問金

原住民委員會大專校院獎助學金

學雜費減免

就學貸款

大專校院弱勢學生助學計畫

生活助學金

清寒學生獎助學金

緊急紓困助學金

安定就學紓困金

生活學習助學生

僑生清寒學生獎助學金

原住民學生獎助學金

特殊教育學生獎補助學金

優秀青年獎學金

社團服務績優學生獎學金

國際志工服務獎學金

武紹林先生國術獎學金

校外獎助學金

## 國際事務處

外籍學生入學獎助學金

香港及澳門學生入學獎學金

國際專班外籍學生入學助學金

外籍學生助學金設置要點

國際專班外籍學生助學金設置要點

推薦優秀外籍學生申請本校碩博士班獎勵要點

外籍學生就學獎助學金設置要點

## 研究發展處

學生參加學術與專業性競賽獎勵學金

學生出國參加國際性技藝能競賽補助金

學生取得技能證照獎勵金

學生參加競賽差旅費補助金

## 體育室

體育績優生獎助學金



# 獎助學金資訊系統



線上申請

管理員登入

## 緊急紓困助學金

SCHOLARSHIP

**申請時間：** 依業務單位公告為主。

**法令規章：** 緊急紓困助學金申請要點

**表單下載：** 緊急紓困助學金申請表(DOC)  
緊急紓困助學金申請表(ODT)  
※如遇 Chrome 或 Edge 無法下載時, 請用滑鼠右鍵以「另存連結為...」方式下載。

**承辦單位：** 學生事務處-課指組：張蘭芳(分機：2331)；  
進修部-學務組：范孟育(分機：7021)；

回上一頁



# 獎助學金資訊系統



線上申請

管理員登入

## 緊急紓困助學金

SCHOLARSHIP

**申請時間：** 依業務單位公告為主。

**法令規章：** 緊急紓困助學金申請要點

**表單下載：** 緊急紓困助學金申請表(DOC)  
緊急紓困助學金申請表(ODT)  
※如遇 Chrome 或 Edge 無法下載時, 請用滑鼠右鍵以「另存連結為...」方式下載。

**承辦單位：** 學生事務處-課指組：張蘭芳(分機：2331)；  
進修部-學務組：范孟育(分機：7021)；

回上一頁





# 獎助學金資訊系統



線上申請

管理員登入

## 緊急紓困助學金

SCHOLARSHIP

**申請時間：** 依業務單位公告為主。

**法令規章：** 緊急紓困助學金申請要點

**表單下載：** 緊急紓困助學金申請表(DOC)  
緊急紓困助學金申請表(ODT)  
※如遇 Chrome 或 Edge 無法下載時, 請用滑鼠右鍵以「另存連結為...」方式下載

**承辦單位：** 學生事務處-課指組：張蘭芳(分機：2331)；  
進修部-學務組：范孟育(分機：7021)；

回上一頁

線上申請

管理員登入

### 生活助學金

SCHOLARSHIP

**申請時間：** 依業務單位公告為主。

**法令規章：** [國立勤益科技大學生活助學金實施要點](#)  
[國立勤益科技大學身心障礙生活助學金實施要點](#)

**表單下載：** [生活助學金申請表\(ODT\)](#)  
[生活助學金申請表\(身障\)\(ODT\)](#)  
[生活助學金申請表\(DOC\)](#)  
[生活助學金申請表\(身障\)\(DOC\)](#)  
※如遇 Chrome 或 Edge 無法下載時, 請用滑鼠右鍵以「另存連結為...」方式下載。

**承辦單位：** 學生事務處-課指組：張蘭芳(分機：2331)

回上一頁

國立勤益科技大學 電子計算機中心  
系統維護：電算中心 - 校務資訊組 - 表單下載  
Designed By NCUT Computer Center.  
Powered By NCUT Office of Research and Development.

無法安全下載

「pta\_29200\_5930....odt」

檔案



線上申請

管理員登入

### 生活助學金 SCHOLARSHIP

**申請時間：** 依業務單位公告為主。

**法令規章：** [國立勤益科技大學生活助學金實施要點](#)  
[國立勤益科技大學身心障礙生活助學金實施要點](#)

**表單下載：** [生活助學金申請表\(ODT\)](#)  
[生活助學金申請表\(身障\)\(ODT\)](#)  
[生活助學金申請表\(DOC\)](#)  
[生活助學金申請表\(身障\)\(DOC\)](#)  
※如遇 Chrome 或 Edge 無法下載時, 請用滑鼠右鍵以「另存連結為...」方式下載。

**承辦單位：** 學生事務處-課指組：張蘭芳(分機：2331)

回上一頁

國立勤益科技大學 電子計算機中心  
系統維護：電算中心 - 校務資訊組 - 表單下載  
Designed By NCUT Computer Center.  
Powered By NCUT Office of Research and Development.

無法安全下載

「pta\_29200\_5930....odt」

清除

# 獎助學金資訊系統

線上申請

管理員登入

## 社團服務績優學生獎學金

SCHOLARSHIP

**申請時間：** 依各系單位公告為主。

**法令規章：** 社團服務績優學生獎學金要點

**表單下載：** 社團服務績優學生推薦表(ODT)  
社團服務績優學生推薦表(DOC)

\*如連 Chrome 或 Edge 無法下載時, 請用滑鼠右鍵以「另存連結為...」方式下載。

**承辦單位：** 學生事務處-課推組：張榮芳(分機：2331)；  
進修部-學務組：蔡維振(分機：7023)；

回上一頁

國立勤益科技大學 電子計算機中心

系統維護：電算中心 - 校務資訊組 - 表單下載

Developed By NCUT Computer Center.

Supported By NCUT Office of Research and Development.

保留

瞭解詳情

無法安全下載「國立勤益科技大學...odt」

瞭解

# 獎助學金資訊系統



線上申請

管理員登入

## 社團服務績優學生獎學金

SCHOLARSHIP

**申請時間：** 依獎額單位公告為主。

**法令規章：** 社團服務績優學生獎學金要點

**表單下載：** 社團服務績優學生推薦表(ODT)  
社團服務績優學生推薦表(DOC)

\*如運 Chrome 或 Edge 無法下載時, 請用滑鼠右鍵以「另存連結為...」方式下載。

**承辦單位：** 學生事務處-課指組：張麗芳(分機：2331)；  
進修部-學務組：蔡維振(分機：7023)；

回上一頁

國立勤益科技大學 電子計算機中心

系統維護：電算中心 - 校務資訊組 - 表單下載

Developed By NCUT Computer Center.

Developed By NCUT Office of Research and Development.

保留

瞭解詳情

## 國立勤益科技大學緊急紓困助學金申請要點

94.11.11 勤技學字第 0940001690 號函頒  
96.04.04 勤益科大字第 0961100166 號函修頒  
98.04.07 勤益科大字第 0981100307 號函修頒  
98.09.24 勤益科大字第 0981100671 號函修頒  
100.01.05 勤益科大字第 0991101008 號函修頒  
100.11.02 勤益科技大學字第 1001100885 號修頒  
110.08.19 勤益科技大學字第 1101100551 號修頒

- 一、本校為加強照顧學生，貫徹「事事為學生」之辦學精神，特設立「緊急紓困助學金」，以幫助學生解決急難事宜。
- 二、緊急紓困助學金所需經費來源：
  - (一) 本校學生就學獎補助金中提撥。
  - (二) 校內外捐助款。
- 三、紓困之對象為本校在校學生因本人或其家庭遇有急難事件發生，致使生活陷入困境，急需幫助者。
- 四、紓困案件之申請及審查：
  - (一) 由當事人或代理人於事件發生後三個月內填妥申請表（如附件）經導師及主任導師簽證，提學務處課指組經審查委員審查通過後核撥。
  - (二) 以現存之緊急紓困助學金核撥完畢即停止申請。
  - (三) 審查委員由校長於本校學生就學獎補助金管理委員會中遴選 3 人擔任。
- 五、申請須備之文件：
  - (一) 申請表。
  - (二) 學生證影本
  - (三) 戶籍謄本一份。
  - (四) 緊急紓困之相關證明文件，應依緊急事件原因檢附以下文件：
    1. 不幸亡故者：附死亡證明書。
    2. 重傷或重病就醫者：附診斷證明書。
    3. 符合全民健保重大傷病標準者：附健保局核發之重大傷病卡。
    4. 學生家庭遭受其他重大變故者：
      - (1) 房屋毀損者應附政府相關單位證明文件。
      - (2) 其他特殊困難者，應依規定檢附政府相關單位證明文件。因特殊原因致無法取得政府相關證明者，應敘明原因並附其他佐證資料及導師查證文件。
    5. 僑外生檢具駐外單位認可之證明文件。

## 六、紓困款項核給之標準：

### (一) 學生發生意外事故或傷病者，核給標準如下：

1. 不幸亡故者，核發新台幣參萬元整。
2. 重傷或重病就醫住院7天(含)以上者，核發新台幣壹萬元。
3. 因傷病就醫住院6天(含)以下者，依住院日數每日最高核發新台幣壹千元。
4. 學生符合全民健保重大傷病標準者，核發新台幣壹萬元。(本項與第2、3項競合時，擇最有利學生之項目核給)。

### (二) 學生之家庭因風災、火災、水災、震災及其他法定災害致財產遭受嚴重損失者，核給標準如下：

1. 財物嚴重損失者(持消防機關、警政或鄉鎮區公所證明文件)，核發新台幣伍仟元整。(本項與第2、3項競合時，擇最有利學生之項目核給)。
2. 房屋半毀(倒)者(持消防機關、警政或鄉鎮區公所證明文件)，核發新台幣壹萬元整。
3. 房屋全毀(倒)者(持消防機關、警政或鄉鎮區公所證明文件)，核發新台幣貳萬元整。

### (三) 學生之家庭遭逢重大變故者，核給標準如下：

1. 父親、母親、配偶、子女因傷病就醫住院7天(含)以上，核發新台幣壹萬元整。
2. 父親、母親、配偶、子女因傷病符合全民健保重大傷病標準持有證明者，核發新台幣壹萬元整(本項與第1項競合時，擇一核給)。
3. 父母親一方死亡、配偶、子女死亡者，核發新台幣貳萬元整。
4. 父母雙方死亡者，核發新台幣伍萬元整。
5. 其他特殊困難並經證實者，依政府規定額度核發；無規定額度者，除本校另有規定外，得視情況酌發紓困助學金，最高不得逾新台幣壹萬元。

七、同一事件以家庭為單位，申請以一次為限。

八、本要點未盡事宜，依教育部及本校相關規定辦理。

九、本要點經「學生就學獎補助金管理委員會」通過後，陳校長核定後實施，修正時亦同。

## 國立勤益科技大學 年度學生緊急紓困助學金申請表格

申請日期： 年 月 日

系列		班別		姓名	
學號		身分證字號		出生年月日	
入學時間		聯絡電話		家庭住址	
家長姓名		職業		服務機關及職稱	
全家共同生活人數		就業人數		未就業人數	家庭經濟狀況
				是否生活陷入困境，急需幫助(請勾選) <input type="checkbox"/> 是 <input type="checkbox"/> 否	
急難事項敘述	請詳述急難事項。				
導師簽證及意見	本欄請導師務必簽注意見。				
主任導師簽證	本欄請系主任務必簽注意見。				
審查委員意見	<input type="checkbox"/> 1.同意 <input type="checkbox"/> 2.不同意 建議補助金額			審查委員簽名	
	<input type="checkbox"/> 1.同意 <input type="checkbox"/> 2.不同意 建議補助金額			審查委員簽名	
	<input type="checkbox"/> 1.同意 <input type="checkbox"/> 2.不同意 建議補助金額			審查委員簽名	
承辦單位	擬：依申請要點第 點，第 項第 款規定，建議補助金額 新台幣		學務處 學務長	校長批示	

※依本校緊急紓困助學金申請要點規定：紓困之對象為本校在校學生因本人或其家庭遇有急難事件發生，致使生活陷入困境，急需幫助者。



# 獎助學金 - 校外

- 政府機構-教育部學產基金設置急難慰問金
- 民間機構-張明王國秀文教基金會設置學生急難助學

# 國立勤益科技大學 USR推動辦公室成立暨成果發佈記者會



## USR計畫

工程學院：  
中部菇類產業創生與永續經營提升計畫  
管理學院：  
智慧創新在地實踐—枇杷荔枝共譜太平盛世

## USR Hub計畫

電資學院：  
原鄉永續智慧溫室蕃茄彩椒產銷提升計畫  
文創學院：  
木坑舊官署場域活化與文化創生

- 關於勤益
- 院系簡介
- 研究與產學
- 招生訊息

- 學生事務
- 校友服務

大學名6 | 遠見雜誌2022台灣最佳大學 綜合大學 排名23 | 泰晤士高等教育亞洲地區最佳大學 國立科大 排名4

- 關於勤益
- 院系簡介
- 研究與產學
- 招生訊息
- 學生事務
- 校友服務

首頁 / 行政單位

### 行政單位

- 校長室
- 學術副校長室
- 邱副校長室
- 駱副校長室
- 教務處
- 學生事務處
- 總務處
- 研究發展處
- 國際事務處
- 圖書館
- 體育室
- 招生事務處
- 秘書室
- 人事室
- 主計室
- 電子計算機中心
- 進修部
- 創辦人辦公室
- 語言中心
- 產學營運處
- 公共關係室
- 校務研發中心
- 環境保護及安全衛生中心
- 推廣部
- 藝術中心

# 路徑-課指組首頁-校外獎助學金公告



學務長室 > 生輔組 > **課指組** > 軍訓室 > 衛保組 > 諮商輔導組 > 原住民資源中心 > ENGLISH >

勤益首頁 > 學務處舊網頁連結 > 回首頁 >

## 課指組

單位簡介  
服務夥伴  
最新公告  
章則辦法  
申辦業務(SOP)  
獎助學金  
社團博覽  
社團輔導業務  
表單下載  
各項會議  
生活學習助學業務  
急難救助業務  
校外志願服務  
就學貸款  
學生手冊  
學生表現  
招標公告

### 課指組最新公告

- 教育部青發署辦理【封鎖世代】疫情下臺灣青年志工線上國際交流，歡迎同學參加
- 國立虎尾科技大學檢送本校「41週年校慶演唱會、校慶園遊會」宣傳電子海報，歡迎參與
- 誠摯邀請貴校學生會相關人員參加本校辦理教育部111年度補助大專校院學生事務工作計畫「提升校園人權法治研討會」，請查照。
- 第28屆志願服務楷模「金駝獎」選拔活動

**課指組-校外獎助學金公告**

- 【急難濟助】教育部學產基金設置急難慰問金（事發後三個月內至本組申請）
- 【急難濟助】台北行天宮急難濟助（事發後六個月內至本組申請）
- 【急難濟助】平安菁英教育基金會學生急難濟助實施辦法（事發後六個月內至本組申請）
- 【急難濟助】張明王國秀基金會設置學生急難助學辦法（事發後三個月內至本組申請）

更多...

### 課指組-防疫專區

- 勤益科大防疫計畫檢核表(111-1學年度修訂版本)
- COVID-19\_個人防護包

### 課指組社團報表

- 111學年度社團及系學會掃描檔
- 社團活動行事曆
- 110學年度社團及系學會掃描檔

更多...

# 教育部學產基金設置急難慰問金

勤益首頁 > 學務處舊網頁連結 > 回首頁 >

首頁 / 課指組-校外獎助學金公告

**【急難濟助】教育部學產基金設置急難慰問金 ( 事發後三個月內至本組申請 )**

【急難濟助】台北行天宮急難濟助 ( 事發後六個月內至本組申請 )

【急難濟助】平安菁英教育基金會學生急難濟助實施辦法

【急難濟助】張明王國秀基金會設置學生急難助學辦法 (

首頁 / 課指組-校外獎助學金公告

**【急難濟助】教育部學產基金設置急難慰問金 ( 事發後三個月內至本組申請 )**



[法規導讀]教育部學產基金設置急難慰問金實施要點(1040128修).pdf



學產基金申請表(11103改版)(四頁)1110301.pdf

**\*先確認辦法是否符合資格  
再至課指組登入線上系統填寫**

## 一、學生或幼兒園幼兒發生意外事故或傷病：

申請項目勾選	佐證文件，已備齊者請打「✓」	備註
<input type="checkbox"/> 1.學生重傷病住院滿 7 日(含)以上	<input type="checkbox"/> 住院連續滿 7 日之診斷書	由醫院開立之診斷證明書
<input type="checkbox"/> 2.學生死亡	<input type="checkbox"/> 死亡證明或相驗屍體證明	非醫院診斷證明
<input type="checkbox"/> 3.學生符合全民健保重大傷病	<input type="checkbox"/> 全民健康保險重大傷病核定審查通知書	1.非殘障手冊或診斷書 2.有效期間內皆可申請
	<input type="checkbox"/> 急性腦血管疾病	由醫院開立之診斷證明書 (需備註「符合重大傷病及其有效期限」)

註：(1)以上申請，父母或監護人及學生 3 人所得合計逾百萬或財產逾千萬，不予核給。

(2)父母若離異，僅需附監護人及學生之財產及所得清單。

(3)父、母、學生若無所得、財產或當事人已死亡，皆亦需檢附財產及所得清單佐證。

(4)年齡 18 歲(含)以上故意違法行為，不予核給。

(5)學生年滿 25 歲(含)以上，不得申請。

## 二、學生或幼兒園幼兒 (不需檢附所得清單及財產清單)

申請項目勾選	佐證文件，已備齊者請打「✓」	備註
遭受父母或監護人虐待、遺棄、強迫從事不正當職業行為，致無法生活於家庭並經政府核准有案之社會福利機構或社會福利機構委託親屬收容者	<input type="checkbox"/> 社福機構證明或委託親屬收容證明	

註：(1)學生年滿 25 歲(含)以上，不得申請。

### 三、父或母或監護人有下列情形：

申請項目勾選	佐證文件，已備齊者請打「✓」	備註
<input type="checkbox"/> 1.失蹤	<input type="checkbox"/> 失蹤人口協尋紀錄	需為失蹤滿 6 個月以上 (3 個月內之失蹤協尋紀錄)
<input type="checkbox"/> 2.入獄服刑	<input type="checkbox"/> 在監執行證明	以入監日起算 3 個月內
<input type="checkbox"/> 3.非自願性離職者	<input type="checkbox"/> 失業勞工認定給付收據 (需完成認定以認定日期起算 3 個月內)	請至各地區就業服務站申請
<input type="checkbox"/> 4.父或母或監護人符合全民 健保重大傷病。	<input type="checkbox"/> 全民健康保險重大傷病核審查 通知書	1.非殘障手冊或診斷書 2.有效期間內皆可申請
	<input type="checkbox"/> 急性腦血管疾病	由醫院開立之診斷證明書 (需備註「符合重大傷病及其有效期限」)
<input type="checkbox"/> 5.父或母一方或監護人因 風、水、震、火災住院	<input type="checkbox"/> 醫院診斷證明	住院原因非為車禍或一般傷病或職災
<input type="checkbox"/> 6.父或母一方或監護人死亡	<input type="checkbox"/> 死亡證明或相驗屍體證明	非醫院診斷證明

註：(1) 以上申請，父母或監護人及學生 3 人所得合計逾百萬或財產逾千萬，不予核給。

(2) 父、母、學生若無所得、財產或當事人已死亡，皆亦需檢附財產及所得清單佐證。

(3) 本表第 1~6 項如父母雙方發生同事故者，以累計方式核發。

(4) 學生年滿 25 歲(含)以上，不得申請。

# 張明王國秀文教基金會設置急難慰問金

[勤益首頁](#) > [學務處舊網頁連結](#) > [回首頁](#) >

[首頁](#) / [課指組-校外獎助學金公告](#)

【急難濟助】教育部學產基金設置急難慰問金 ( 事發後三個月內至本組申請 )

【急難濟助】台北行天宮急難濟助 ( 事發後六個月內至本組申請 )


【急難濟助】平安菁英教育基金會學生急難濟助實施辦法 ( 事發後六個月內至本組申請 )


【急難濟助】張明王國秀基金會設置學生急難助學辦法 ( 事發後三個月內至本組申請 )

\*確認各基金會急難救助金資格  
如有符合可先自行填完表格後送至課指組

[首頁](#) / [課指組-校外獎助學金公告](#)

【急難濟助】張明王國秀基金會設置學生急難助學辦法 ( 事發後三個月內至本組申請 )

置學生急難助學辦法.pdf

置學生急難助學辦法.doc

日間部承辦-鄭嫻文#2340  
進修部承辦-張心儀#7027

財團法人張明文教基金會  
王國秀  
設置學生急難助學辦法

108.12.25 經第 10 屆第 16 次常務董事會議修訂通過  
109.4.22 經第 10 屆第 1 次董事會議修訂通過

- 一、宗旨：為協助因突逢變故導致生活困難之學生，助其度過急難困境，本會特設置學生急難助學辦法。
- 二、對象：國立勤益科技大學在學學生（不含休學學生）。
- 三、名額及金額：名額視當年年度預算，每名新台幣壹萬元整，如遇特殊情況由本會得酌情增加補助。
- 四、凡本會代辦或設置之急難助學金，申請人請擇一申請。
- 五、補助說明：
  1. 學生父母重大傷病或死亡造成家庭困難。
  2. 學生本人重大傷病。
  3. 家庭突發重大變故者。
  4. 非人為性災害，如風災、火災、水災、震災及法定災害等財物嚴重損失者，致使生活陷入困境。
  5. 請於事件發生後三個月內填妥申請表，同一事件以家庭為單位，申請以一次為限。
- 六、申請須備之文件：
  1. 申請表（如附件一）。
  2. 學生證影本。
  3. 戶口名簿一份。
  4. 相關證明文件，應依緊急事件原因檢附以下文件：
    - (1). 不幸亡故者：附死亡證明書。
    - (2). 重傷或重病就醫者：附診斷證明書。
    - (3). 符合全民健保重大傷病標準者：附健保局核發之重大傷病卡。
    - (4). 學生家庭遭受重大變故者：附消防、警政或所屬鄉鎮市區公所證明文件。
- 七、申請程序：申請表經國立勤益科技大學各學院初審後，送財團法人張明王國秀文教基金會核定。
- 八、辦理時間：依財團法人張明王國秀文教基金會函發通知說明辦理。
- 九、本辦法經財團法人張明王國秀文教基金會常務董事會議通過後實施，修正時亦同。



張明文教基金會  
財團法人王國秀  
設置學生急難助學申請表

申請日期： 年 月 日

姓名		學號	
身份證字號		生日 年 月 日	
系科		年級	
手機		市話	
家庭地址			
聲明書		<p>依法務部公布之「財團法人法」，第 25 條第二項之規定， 二、前一年度之接受補助、捐贈名單清冊及支付獎助、捐贈名單清冊，且僅公開其補助、捐贈者及受獎助、捐贈者之姓名或名稱及補(獎)助、捐贈金額。但補助、捐贈者或受獎助、捐贈者事先以書面表示反對，或公開將妨礙或嚴重影響財團法人運作，且經主管機關同意者，不公開之。</p> <input type="checkbox"/> 同意公開姓名 <input type="checkbox"/> 不同意公開姓名 立聲明書人簽名： 年 月 日	
急難事項 陳述		<p>(請依個人狀況，條列相關事實，如：急難事由、家庭經濟狀況及收入來源、家庭成員及就業狀況、目前自己的經濟來源...等)</p> <p>請註明檢附證件：</p>	
導師意見		<div style="border: 2px solid red; padding: 2px;">本欄請導師務必簽註意見</div>	
系主任意見		<div style="border: 2px solid red; padding: 2px;">本欄請系主任務必簽註意見</div>	
初 審	學院 承辦人	學院 院長	審查意見 <input type="checkbox"/> 通過 <input type="checkbox"/> 未通過 審核人簽章：
複 審	基金會 承辦人	基金會 主管	審查意見 <input type="checkbox"/> 通過 <input type="checkbox"/> 未通過 補助金額：_____ 審核人簽章：